

# Tabela invalidnosti za določanje trajne izgube splošne delovne sposobnosti zaradi nezgode

Po členu 19 splošnih pogojev za nezgodno zavarovanje je Tabela invalidnosti za določanje trajne izgube splošne delovne sposobnosti zaradi nezgode sestavni del splošnih pogojev in vsake posamezne pogodbe o nezgodnem zavarovanju.

Za določitev stopnje trajne izgube splošne delovne sposobnosti se za vsa nezgodna zavarovanja uporabljajo izključno določila te tabele.

## ROKI ZA DOLOČITEV INVALIDNOSTI

Stopnja trajne izgube splošne delovne sposobnosti (v nadaljnjem tekstu: invalidnosti) se določa najmanj 3 mesece po končanem zdravljenju, ko so posledice poškodb ustaljene, razen če ni pri posameznih točkah tabele posebej drugače določeno.

## UVODNO DOLOČILO

Subjektivne težave, psihične motnje oziroma disfunkcije, mravljinčenje, zmanjšanje motorične mišične moči, bolečine in oteklina na mestu poškodbe se pri določanju odstotka trajne izgube splošne delovne sposobnosti ne upoštevajo. Enake posledice poškodbe se ne ocenjujejo po različnih točkah, temveč se izbere tista ocena, ki je za zavarovanca ugodnejša in prinaša večji odstotek invalidnosti.

## MERITVE

Pri ocenjevanju omejene gibljivosti, na podlagi katerekoli točke iz tabele invalidnosti, se uporablja goniometrična metoda meritev. Normativne vrednosti posameznega giba se določijo po knjigi Kirurgija, avtorji Smrkolj in sodelavci. Omejena gibljivost se prične ocenjevati kot trajna invalidnost v skladu s tabelo invalidnosti le, če je ugotovljena omejena gibljivost posameznih gibov uda ali organa v eni smeri večja od desetih odstotkov (10 %) glede na normalno gibljivost oziroma glede na normativne vrednosti posameznih gibov uda ali organa. Če je možna ocena funkcionalnih posledic nezgode po dveh ali več točkah, se invalidnost, zaradi funkcionalnih posledic, ocenjuje po tisti točki, ki je za zavarovanca ugodnejša in prinaša večji odstotek invalidnosti.

## I. GLAVA

	%
1/ Difuzne poškodbe možganov s klinično ugotovljeno sliko:	
- decerebracija	
- hemiplegija z afazijo in agnozijo	
- demenca (Korsakov sindrom)	
- Parkinsonov sindrom z izraženo zavrtostjo gibov vseh okončin	
- kompletna hemiplegija, paraplegija, triplegija tetraplegija, .....	100
2/ Poškodba možganov s klinično ugotovljeno sliko:	
- hemipareza z močno izraženo spastiko,	
- ekstrapiramidna simptomatika kot posledica poškodbe ekstrapiramidnih poti	
- psevdobulbarna paraliza s prisiljenim jokom ali smehom	
- poškodbe malih možganov z izraženimi motnjami ravnotežja, hoje in koordinacije gibov .....	do 90
3/ Psevdobulbarni sindrom .....	80
4/ Epilepsija kot posledica kontuzijske poškodbe možganov	
a) z demenco in psihično deterioracijo .....	do 80
b) zaradi katere je potrebna trajna antiepileptična terapija in so prisotne karakterne spremembe osebnosti .....	do 70
5/ Epilepsija z redkimi napadi .....	od 10 do 20
6/ Difuzne kontuzije možganov s klinično evidentiranimi posledicami psihoorganskega sindroma: .....	do 50
7/ Hemipareza ali disfazija:	
a) lažje stopnje .....	do 30
b) težje stopnje .....	do 50
8/ Poškodba malih možganov z adiadohokinezo in/ali asinergijo .....	do 40
9/ Kontuzijske poškodbe možganov:	
a) postkontuzionalni sindrom po ugotovljeni kontuziji možganov .....	do 20
b) stanje po trepanaciji lobanje in/ali zlomu lobanjskega dna ali lobanje - rentgenološko ugotovljeno .....	do 10
10/ Postkomocionalni sindrom po pretresu možganov ugotovljenem v bolnišnici prvih 24 ur po nezgodi .....	do 5

## Posebni pogoji:

- 1/ Za pretres možganov, ki ni bil ugotovljen v bolnišnici, se invalidnost ne prizna.
- 2/ Vse oblike epilepsije morajo biti ugotovljene v bolnišnici s sodobnimi diagnostičnimi metodami.
- 3/ Posledice kontuzije možganov morajo biti dokazane s slikovno metodo (MRI, CT, PET).
- 4/ Invalidnosti po točkah 1 – 10 se ne seštevajo marveč se izbere tista ocena, ki je za zavarovanca ugodnejša in prinaša večji odstotek invalidnosti.
- 5/ Za vse primere iz tega poglavja se prizna invalidnost, ko preteče najmanj deset mesecev od nezgode.

11/ Skalpiranje lasišča pri moških, pri čemer mora biti okvarjena najmanj:	
a) tretjina lasišča .....	5
b) polovica lasišča .....	15
c) celo lasišče .....	30

*Opomba: Pri moških, ki so bili že prej plešasti, se invalidnost določa po analogiji kot iznakaženje.*

12/ Skalpiranje lasišča pri ženskah, pri čemer mora biti okvarjena najmanj:	
a) tretjina lasišča .....	10
b) polovica lasišča .....	20
c) celo lasišče .....	35

## II. OČI

	%
13/ Popolna izguba vida na obeh očeh zaradi poškodbe zrkla .....	100
14/ Popolna izguba vida na enem očesu zaradi poškodbe zrkla .....	33
15/ Oslabelost vida na enem očesu zaradi poškodbe zrkla: - za vsako desetinko zmanjšanja vida .....	3,33
16/ Diplopija - kot trajna in ireparabilna posledica poškodbe očesa .....	do 5
17/ Izguba očesne leče zaradi poškodbe:	
a) enostranska afakija .....	15
b) obojestranska afakija .....	25
18/ Neposredna poškodba mrežnice in steklovine:	
a) delni izpad vidnega polja kot posledica posttravmatskega odstopa mrežnice (ablatio retinae) .....	5
b) opacitates corporis vitrei kot posledica travmatske krvavitve očesa .....	5
19/ Midrijaza kot posledica neposredne poškodbe očesa .....	do 5
20/ Popolna notranja oftalmoplegija zaradi neposredne poškodbe očesa .....	10
21/ Poškodbe solzilnega aparata in vek:	
a) epifora .....	5
b) entropium, ektropium .....	3
c) ptoza veke .....	5
22/ Enostransko koncentrično zoženje vidnega polja po zunanji izopteri zaradi direktne poškodbe očesa, ugotovljena z metodo po Goldmanu	
a) do 50° .....	5
b) do 30° .....	15
c) do 5° .....	30
23/ Homonimna hemianopsija zaradi poškodbe optičnega živca .....	30

## Posebni pogoji:

- 1/ Poškodbe očesa po tč. 17 in 18, ki imajo za posledico tudi oslabelost vida, se pri oceni invalidnosti ne seštevajo z oceno po točki 15, marveč se izbere tista ocena, ki je za zavarovanca ugodnejša, t.j. tista točka, ki prinaša večji odstotek invalidnosti.

## III. UŠESA

	%
24/ Popolna gluhost obeh ušes z ohranjeno kalorično reakcijo vestibularnega organa .....	40

25/ Popolna gluhost obeh ušes z ugaslo kalorično reakcijo vestibularnega organa .....	60
26/ Oslabljen vestibularni organ z ohranjenim sluhom .....	5
27/ Popolna gluhost enega ušesa:	
a) z ohranjeno kalorično reakcijo vestibularnega organa .....	15
b) z ugaslo kalorično reakcijo vestibularnega organa na tem ušesu .....	20
28/ Obojestranska naglušnost z ohranjenimi kaloričnimi reakcijami vestibularnega organa z izgubo sluha po Fowler-Sabine:	
a) 20 do 30 % .....	do 5
b) 31 do 60 % .....	do 10
c) 61 do 85 % .....	do 20
29/ Obojestranska naglušnost z ugaslimi kaloričnimi reakcijami vestibularnega organa z izgubo sluha po Fowler-Sabine:	
a) 20 do 30 % .....	do 10
b) 31 do 60 % .....	do 20
c) 61 do 85 % .....	do 30
30/ Enostranska težka naglušnost z ohranjeno kalorično reakcijo vestibularnega organa z izgubo sluha na nivoju 90 do 95 decibelov .....	do 10
31/ Enostranska težka naglušnost z ugaslo kalorično reakcijo vestibularnega organa z izgubo sluha na nivoju 90 do 95 decibelov .....	do 15
32/ Poškodbe uhlja:	
a) delna izguba ali delna deformacija .....	5
b) popolna izguba ali popolna deformacija .....	10

#### IV. OBRAZ %

33/ Poškodbe obraza:	
a) zlom obraznih kosti, zraslih z dislokacijo, dokazano z RTG preiskavo .....	do 10
b) brazgotine na obrazu večje od 2 cm: .....	do 5
34/ Omejeno odpiranje ust po zlomu čeljustnih kosti:	
a) razmak zgornjih in spodnjih zob do 4 cm .....	5
b) razmak zgornjih in spodnjih zob do 3 cm .....	15
c) razmak zgornjih in spodnjih zob do 1,5 cm .....	30
35/ Defekti čeljusti, jezika ali neba s funkcionalnimi motnjami: .....	do 10
36/ Izguba stalnih zdravih zob:	
a) do 16 zob za vsak zob .....	do 1
b) od 17 ali več zob, za vsak zob .....	do 1,5

#### Posebni pogoji:

- 1/ Za poškodbo popravljenega, nadomeščenega oziroma zdravljenega zoba se invalidnost ne prizna.
- 2/ Za poškodbo zobne krone z ohranjeno pulpo se prizna polovica vrednosti, določenih pod tč. 36a in 36b.

37/ Hromost živca facialisa po frakturi temporalne kosti ali po poškodbi parotidne regije:	
a) lažje stopnje .....	do 10
b) težje stopnje, s kontrakturo in tikom mimične miškulature .....	20
c) paraliza živca facialisa .....	30

#### Posebni pogoji:

- Invalidnost se določi po končanem zdravljenju, vendar ne prej kot dve leti po nezgodi ob predložitvi svežega EMG izvida.

#### V. NOS %

38/ Poškodbe nosu:	
a) delna izguba nosu .....	do 15
b) izguba celega nosu .....	30
39/ Anosmia zaradi zloma sitke z laboratorijsko dokazano likvorejo	
40/ Sprememba oblike nosne piramide po zlomu nosnih kosti s kostno deformacijo:	
a) lažje stopnje .....	do 5
b) težje stopnje z motenim dihanjem .....	do 15

#### VI. SAPNIK IN POŽIRALNIK %

41/ Poškodba sapnika:	
a) stanje po traheotomiji pri vitalnih indikacijah po poškodbah .....	5
b) zoženje sapnika po poškodbi grla in začetnega dela sapnika .....	10
42/ Stenoza sapnika, zaradi česar je potrebna stalna trahealna kanila .....	30

43/ Trajna organska hripavost zaradi poškodbe glasilk:	
a) poškodba ene glasilke .....	5
b) obojestranska poškodba glasilk .....	15
44/ Zoženje požiralnika:	
a) lažje stopnje do polovice premera lumena .....	do 10
b) težje stopnje nad polovico premera lumena .....	do 30
45/ Popolno zoženje požiralnika z gastrostomo .....	60

#### VII. PRSNI KOŠ %

46/ Prelom reber, zaraščen z dislokacijo za celo debelino rebra, in sicer:	
a) dveh reber .....	1
b) za vsako nadaljnje rebro .....	2
c) prelom prsnice, če je zaraščena z dislokacijo za celo debelino prsnice .....	5
47/ Brazgotina po operativnem posegu v prsno votlino le, če je večja od 10 cm .....	5
48/ Zmanjšanje pljučne funkcije zaradi serijskega preloma reber ali penetrantnih poškodb prsnega koša, posttravmatskih adhezij, ali zaradi restriktivnih motenj:	
a) za 20 do 30 % .....	10
b) za 31 do 50 % .....	25
c) za 51 ali več % .....	35
49/ Fistula po empiemu zaradi poškodbe .....	20
50/ Kronični pljučni absces zaradi poškodbe .....	30

#### Posebni pogoji:

- 1/ Kapaciteta pljuč se ugotavlja s ponovljeno spirometrijo, po potrebi tudi s pulmuloško obdelavo in ergometrijo.
- 2/ Če stanje iz točke 46., 49. in 50 spremlja motnja pljučne funkcije restriktivnega tipa, se ne oceni po navedenih točkah, ampak po točki 48.

51/ Izguba ene dojke zaradi poškodbe:	
a) do 50 let starosti .....	20
b) po 50. letu starosti .....	10
52/ Izguba obeh dojk zaradi poškodbe:	
a) do 50. leta starosti .....	30
b) po 50. letu starosti .....	15
53/ Težka deformacija obeh dojk zaradi poškodbe:	
a) do 50. leta starosti .....	20
b) po 50. letu starosti .....	10
54/ Posledice penetrantnih poškodb srca in velikih krvnih žil prsnega koša:	
a) srce z normalnim elektrokardiogramom .....	30
b) s spremenjenim elektrokardiogramom glede na preostalo delazmožnost, določeno po NYHA klasifikaciji .....	do 60
c) nadomeščene krvne žile z implantatom .....	15
d) rekonstrukcija aorte z implantatom .....	40
55/ Globoke brazgotine na telesu po opeklinah ali poškodbah, ki zajemajo:	
a) do 10 % telesne površine .....	do 10
b) do 20 % telesne površine .....	do 20
c) nad 20 % telesne površine .....	do 30

#### Posebni pogoji:

- 1/ Primeri iz točke 55. se izračunavajo z uporabo pravila devetke (shema je na koncu tabele).
- 2/ Funkcionalne motnje, ki jih izzovejo opeklina ali poškodbe iz 55. točke, se ocenjujejo tudi po ustreznih točkah Tabele.

#### VIII. TREBUŠNI ORGANI %

56/ Poškodbe trebušne prepone:	
a) stanje po pretrganju trebušne prepone, neposredno po poškodbi, verificirano in kirurško oskrbljeno v bolnišnici .....	10
b) recidiv diafragmalne hernije po kirurško oskrbljeni diafragmalni travmatski herniji .....	15
57/ Postoperativna hernija po laparatomiji .....	5
58/ Operativna brazgotina po laparatomiji brez posega na organih trebušne votline .....	3
59/ Poškodbe črevesa in/ali jeter, vranice, želodca:	
a) s šivanjem ali lepljenjem .....	15
b) poškodba črevesja in/ali želodca z resekcijo .....	20
c) poškodba jeter z resekcijo .....	30
60/ Izguba vranice (Splenectomy):	
a) do 20 let starosti .....	25
b) nad 20 let starosti .....	20
61/ Poškodba trebušne slinavke z resekcijo v skladu s funkcionalno posledico .....	do 20
62/ Anus praeternaturalis:	

a) ozkega črevesa .....	50
b) širokega črevesa .....	40
63/ Fistula stercoralis .....	40
64/ Trajni prolapsus recti zaradi poškodbe mišic medeničnega dna .....	20
65/ Inkontinenca alvi po dokazani poškodbi analnega sfinktra .....	40

**Posebni pogoji:**

K oceni invalidnosti po tč. 59, 60, 61 in 62 se ne prišteva ocena navedena pod tč. 58.

IX. SEČNI ORGANI	%
66/ Izguba ene ledvice z normalno funkcijo druge .....	30
67/ Izguba ene ledvice z okvarjeno funkcijo druge:	
a) lažje stopnje do 50 % okvarjena funkcija .....	do 40
b) težje stopnje nad 50 % okvarjena funkcija .....	do 60
68/ Funkcionalne poškodbe ene ledvice :	
a) lažje stopnje do 50 % okvarjena funkcija .....	do 15
b) težje stopnje nad 50 % okvarjena funkcija .....	do 20
69/ Funkcionalne posledice na obeh ledvicah:	
a) lažje stopnje do 50 % okvarjene funkcije obeh ledvic .....	do 30
b) težje stopnje nad 50 % okvarjene funkcije obeh ledvic .....	do 60
70/ Motnje pri uriniranju zaradi trajne zožitve poškodovane sečnice .....	20
71/ Popolna inkontinenca urina zaradi poškodbe zunanjega uretralnega sfinktra .....	30
72/ Postravmatske trajne urinarne fistule sečevoda, sečnega mehurja ali sečnice .....	40
73/ Poškodbe mehurja z urodinamsko zmanjšano kapaciteto:	
a) do 50 % zmanjšana kapaciteta .....	do 10
b) nad 50 % zmanjšana kapaciteta .....	do 30
74/ Nevrogeni mehur zaradi poškodbe živcev medeničnega dna .....	20

X. MOŠKI IN ŽENSKI SPOLNI ORGANI	%
75/ Izguba enega moda:	
a) do 60. leta starosti .....	15
b) po 60. letu starosti .....	5
76/ Izguba obeh mod:	
a) do 60. leta starosti .....	40
b) po 60. letu starosti .....	20
77/ Izguba penisa:	
a) do 60. leta starosti .....	50
b) po 60. letu starosti .....	30
78/ Deformacija penisa	
a) z onemogočeno kohabitacijo do 60. leta starosti .....	50
b) z onemogočeno kohabitacijo po 60. letu starosti .....	30
79/ Dokazana impotenca zaradi poškodbe živcev medeničnega dna, dokazana z EMG preiskavo:	
a) do 60. leta starosti .....	30
b) po 60. letu starosti .....	10
80/ Izguba maternice in jajčnikov do 55. leta starosti:	
a) izguba maternice .....	30
b) izguba vsakega jajčnika .....	15
81/ Izguba maternice in jajčnikov po 55. letu starosti:	
a) izguba maternice .....	10
b) izguba vsakega jajčnika .....	5
82/ Poškodba vulve in/ali vagine, ki onemogoča kohabitacijo :	
a) do 60. leta starosti .....	50
b) po 60. letu starosti .....	15

**Posebni pogoji:**

Ocena po točki 79 se ne prišteva k ocenam iz poglavja XI.

XI. HRBTENICA	%
83/ Poškodba hrbtenice s trajno okvaro hrbteničnega mozga (tetraplegija, triplegija, paraplegija) z nezmožnostjo kontrole defekacije in uriniranja .....	100
84/ Poškodba hrbtenice s trajno okvaro hrbteničnega mozga (tetrapareza, tripareza) z ohranjeno kontrolo defekacije in uriniranja .....	90
85/ Poškodba hrbtenice s paraplegijo brez motenj pri defekaciji in uriniranju .....	80
86/ Poškodba hrbtenice s parezo spodnjih udov:	
a) brez motenj sfinktrov .....	do 30
b) nevrofiziološko dokazane motnje sfinktrov .....	50

**Posebni pogoji:**

- 1/ V primeru uspešne rehabilitacije po okvari hrbteničnega mozga se prizna do 20 % trajne invalidnosti;
- 2/ Za primere po točkah 83 do 86 se določi invalidnost po končanem zdravljenju, vendar ne prej kot dve leti po nezgodi.
- 3/ Invalidnost po točkah 83, 84 in 86 se določi na osnovi SEP in MEP preiskave.

87/ Zmanjšana gibljivost hrbtenice zaradi zloma korpusov najmanj dveh sosednjih vretenc, s spremenjeno krivuljo hrbtenice (kifoza, gibus, skolioza) .....	do 30
88/ Omejena gibljivost hrbtenice po poškodbi korpusa vretenca cervikalnega segmenta .....	do 20
89/ Omejena gibljivost hrbtenice po poškodbi korpusa vretenca torakalnega segmenta .....	do 5
90/ Omejena gibljivost hrbtenice po poškodbi korpusa vretenca lumbalnega segmenta .....	do 35
91/ Serijski zlom 3 ali več spinalnih nastavkov .....	do 5
92/ Serijski zlom 3 ali več prečnih nastavkov .....	do 10

**Posebni pogoji:**

- 1/ Pri poškodbah hrbtenice brez okvare kostne strukture se prizna 1/2 ustreznih odstotkov invalidnosti po tč. 88, 89 in 90 ter samo v primeru, če je s funkcionalnim RTG slikanjem dokazan premik med korpusi vretenc večji od 3 mm.
- 2/ V primeru zloma najmanj dveh korpusov vretenc dveh različnih segmentov torakolumbalnega prehoda (Th11, TH12, L1 in L2), se trajna invalidnost ocenjuje po tč. 87.
- 3/ Oceni po tč. 91 in 92 se ne prištevata k ostalim točkam poglavja XI.

**XII. MEDENICA** %

93/ Večdelni nestabilni zlom medenice, zaraščen z dislokacijo odlomkov ali sklepov (SI ali simfize) .....	30
94/ Stabilni zlom medenice, zaraščen z dislokacijo odlomkov ali sklepov .....	5
95/ Nezaraščeni zlomi v predelu medenice .....	15
96/ Stanja po prelomu križnice v področju SI sklepov, zaraščenih z dislokacijo .....	10
97/ Trtična kost :	
a) prelom trtične kosti, zaraščen z dislokacijo ali operativno odstranjen odlomljeni fragment .....	5
b) operativno odstranjena trtična kost .....	10

**Posebni pogoji:**

Za zlome medeničnih kosti, ki so se zacelili brez dislokacije, se invalidnost ne prizna.

**XIII. ROKE** %

98/ Izguba obeh rok ali pesti .....	100
99/ Eksartikulacija roke v rami .....	70
100/ Izguba roke v nadlahti ali komolčnem sklepu .....	65
101/ Izguba roke v podlahti .....	60
102/ Izguba ene pesti .....	55
103/ Izguba vseh prstov na obeh rokah .....	90
104/ Izguba palca .....	20
105/ Izguba kazalca .....	12
106/ Izguba sredinca, prstanca in mezinca:	
a) sredinca .....	9
b) prstanca ali mezinca, za vsak prst .....	6
107/ Izguba cele metakarpalne kosti palca .....	6
108/ Izguba cele metakarpalne kosti kazalca .....	4
109/ Izguba cele metakarpalne kosti sredinca, prstanca ali mezinca, za vsako .....	3

**Posebni pogoji:**

- 1/ Za izgubo enega členka palca se prizna polovica, za izgubo enega členka ostalih prstov pa 1/3 invalidnosti, ki je določena za popolno izgubo prsta.
- 2/ Delna izguba kostnega dela členka se ocenjuje kot popolna izguba členka.
- 3/ Za izgubo jagodice prsta se prizna 1/2 invalidnosti, ki je določena za izgubo končnega členka prsta.

XIV. NADLAHT		%
110/	Ankiloza ramenskega sklepa .....	30
111/	Omejena gibljivost v ramenskem sklepu po zlomu sklepnih struktur ali izpahu .....	do 25
112/	Omejena gibljivost v ramenskem sklepu po dokazani rupturi rotatorne manšete .....	2
113/	Ohlapnost ramenskega sklepa s kostnim defektom sklepnih teles .....	25
114/	Ključnica:	
	a) zlom, zarasel z dislokacijo ali prikrajšavo za debelino kosti .....	5
	b) psevdartroza ključnice .....	10
115/	Delni izpah (subluksacija) akromioklavikularnega ali sternoklavikularnega sklepa, razviden na primerjalni RTG sliki .....	5
116/	Popoln izpah akromioklavikularnega sklepa ali sternoklavikularnega sklepa, razviden na primerjalni RTG sliki .....	10
117/	Ruptura mišice nadlahti, dokazana z UZ preiskavo, s funkcijsko motnjo .....	2
118/	Endoproteza ramenskega sklepa .....	30
119/	Psevdartroza nadlahtnice .....	30
120/	Kronični osteomielitis kosti gornjih udov s fistulo .....	15
121/	Paraliza živca accessoriusa .....	15
122/	Paraliza brahialnega pleteža, dokazana z radikulografijo ali MEP:	
	a) avulzija korenine brahialnega pleteža .....	5
	b) avulzija 2-4 korenin brahialnega pleteža .....	45
	c) okvara celotnega brahialnega pleteža .....	60
123/	Paraliza aksilarnega živca .....	15
124/	Paraliza radialnega živca .....	30
125/	Paraliza živca medianusa .....	35
126/	Paraliza živca ulnarisa .....	30
127/	Paraliza dveh živcev na eni roki .....	50
128/	Paraliza treh živcev na eni roki .....	60

**Posebni pogoji:**

- 1/ Za parezo živca se prizna maksimalno do 2/3 invalidnosti, ki je zgoraj navedena za paraliza tega živca.
- 2/ Za primere po točkah 121 do 128 se določi invalidnost po končanem zdravljenju, vendar ne prej kot 2 leti po nezgodi, s priloženim svežim EMG izvidom.
- 3/ Pri vstavljeni endoprotezi se omejena gibljivost ne priznava.

XV. PODLAHT		%
129/	Ankiloza komolčnega sklepa .....	25
130/	Omejena gibljivost komolčnega sklepa po zlomu sklepnih struktur ali izpahu .....	do 20
131/	Ohlapnost komolčnega sklepa .....	20
132/	Endoproteza komolčnega sklepa .....	25
133/	Psevdartroza obeh kosti podlahti .....	30
134/	Psevdartroza radiusa .....	15
135/	Psevdartroza ulne .....	15
136/	Ankiloza podlahti v supinaciji .....	25
137/	Ankiloza podlahti v srednjem položaju .....	15
138/	Ankiloza podlahti v pronaciji .....	20
139/	Omejena supinacija in pronacija podlahti:	
	a) lažje stopnje - do 50 % giba .....	do 5
	b) težje stopnje - nad 50 % giba .....	do 15

**Posebni pogoji:**

- Pri motenem le enem gibu se prizna 1/2 ustrezne invalidnosti po točki 139.

140/	Ankiloza zapestnega sklepa .....	25
141/	Omejena gibljivost zapestnega sklepa po zlomu sklepnih struktur ali izpahu .....	do 20
142/	Endoproteza navikularne in/ali lunarne kosti .....	20
143/	Endoproteza zapestnega sklepa .....	25

**Posebni pogoji:**

- 1/ Psevdartroza navikularne in/ali lunarne kosti se ocenjuje po točki 141.
- 2/ Pri vstavljeni endoprotezi se omejena gibljivost ne priznava.

XVI. PRSTI		%
144/	Ankiloza vseh prstov na eni roki .....	40
145/	Ankiloza celega palca .....	15

146/	Ankiloza celega kazalca .....	9
147/	Popolna ankiloza sredinca, prstanca in mezinca:	
	a) celega sredinca .....	6
	b) prstanca ali mezinca, za vsakega .....	4

**Posebni pogoji:**

Za popolno ankilozo enega sklepa palca se prizna polovica, za popolno ankilozo enega sklepa ostalih prstov tretjina invalidnosti, določene za izgubo tega prsta.

148/	Zlom metakarpalnih kosti:	
	a) nepravilno zarasel zlom I metakarpalne kosti .....	3
	b) za ostale metakarpalne kosti II, III, IV in V za vsako kost .....	1
149/	Nepravilno zaraščen Bennetov zlom palca .....	5
150/	Zlom na prstih 2 do 5, zaraščen z angulacijo prsta .....	2
151/	Omejena gibljivost distalnega ali bazalnega členka palca:	
	a) lažje stopnje .....	3
	b) težje stopnje .....	6
152/	Omejena gibljivost posameznih sklepov kazalca:	
	a) lažje stopnje za vsak sklep .....	1,5
	b) težje stopnje za vsak sklep .....	2,5
153/	Omejena gibljivost posameznih sklepov:	
	<b>A) Sredinca:</b>	
	a) lažje stopnje, za vsak sklep .....	1
	b) težje stopnje, za vsak sklep .....	2
	<b>B) Prstanca ali mezinca:</b>	
	a) lažje stopnje - za vsak sklep .....	0,5
	b) težje stopnje - za vsak sklep .....	1

**Posebni pogoji:**

- 1/ Za različne posledice na istem sklepu se odstotki po posameznih točkah ne seštevajo. Invalidnost se določi po tisti točki, ki je za zavarovanca ugodnejša.
- 2/ Seštevke odstotkov za ankilozo in/ali omejeno gibljivost posameznih sklepov enega prsta ne more biti večji od odstotka, določenega za popolno ankilozo tega prsta.

XVII. NOGE		%
154/	Izguba obeh nog nad kolenom .....	100
155/	Eksartikulacija noge v kolku .....	70
156/	Izguba noge nad kolenom ali v kolenskem sklepu .....	55
157/	Izguba obeh nog pod kolenom .....	80
158/	Izguba noge pod kolenom .....	45
159/	Izguba obeh stopal .....	80
160/	Izguba enega stopala .....	35
161/	Izguba stopala v Chopartovi liniji z omejeno gibljivostjo skočnega sklepa .....	35
162/	Izguba stopala v Lisfrancovi liniji z omejeno gibljivostjo skočnega sklepa .....	30
163/	Transmetatarzalna amputacija z omejeno gibljivostjo skočnega sklepa .....	25
164/	Izguba cele I. ali V. metatarzalne kosti .....	5
165/	Izguba cele II., III., IV. metatarzalne kosti, za vsako kost .....	3
166/	Izguba vseh prstov na eni nogi .....	20
167/	Izguba palca na nogi:	
	a) izguba skrajnega členka palca .....	5
	b) izguba celega palca .....	10
168/	Izguba II. do V. prsta na nogi, za vsak prst .....	2,5
169/	Delna izguba II. in V. prsta na nogi, za vsak prst .....	1

XVIII. STEGNO		%
170/	Ankiloza kolčnega sklepa .....	35
171/	Ankiloza obeh kolkov .....	70
172/	Nereponiran izpah kolčnega sklepa .....	40
173/	Psevdartroza stegneničnega vratu s skrajšanjem noge .....	45
174/	Deformantna artroza kolčnega sklepa po poškodbi sklepnih teles z omejeno gibljivostjo:	
	a) lažje stopnje .....	do 15
	b) srednje stopnje .....	20
	c) težje stopnje .....	30
175/	Endoproteza kolka .....	30
176/	Omejena gibljivost kolčnega sklepa po poškodbi sklepnih teles brez deformantne artroze .....	do 25
177/	Psevdartroza stegenice z morebitno skrajšavo noge .....	do 25
178/	Nepravilno zaraščen zlom stegenice z angulacijo ali rotacijo:	
	a) za 10 do 20 stopinj .....	do 10
	b) za več kot 20 stopinj .....	15



179/	Kronični osteomielitis kosti spodnjih udov s fistulo .....	10
180/	Velike in globoke brazgotine, ki segajo od kože v mišičje stegna ali golenice, kot tudi travmatične hernije mišičja stegna in goleni, brez funkcijskih motenj v sklepkih .....	do 10
181/	Ruptura mišice, dokazana z UZ preiskavo, s funkcijsko motnjo .....	2
182/	Cirkulacijske spremembe po penetrantni poškodbi velikih krvnih žil spodnjih okončin .....	do 10
183/	Skrajšanje ali podaljšanje noge zaradi zloma:	
	a) za 2 do 4 cm .....	do 10
	b) za 4,1 do 6 cm .....	15
	c) za več kot 6 cm .....	20

**Posebni pogoji:**

**Pri vstavljeni endoprotezi kolka se omejena gibljivost ne priznava.**

**XIX. GOLEN****%**

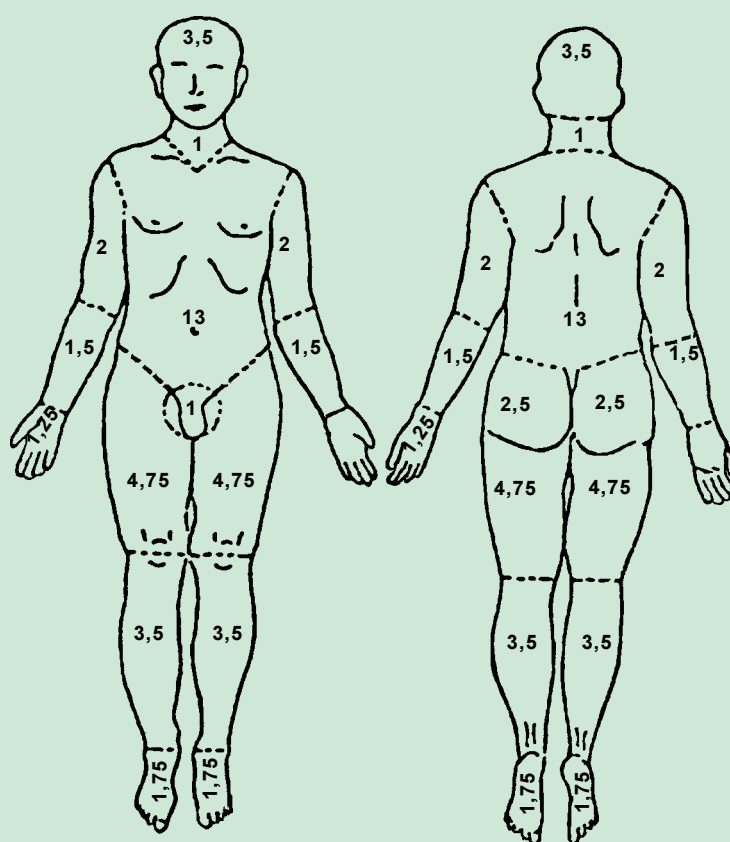
184/	Ankiloza kolenskega sklepa .....	35
185/	Deformantna artroza kolenskega sklepa po poškodbi sklepnih teles z omejeno gibljivostjo .....	do 20
186/	Omejena gibljivost kolenskega sklepa po zlomu sklepnih teles ali izpahu .....	do 20
187/	Ohlapnost kolenskega sklepa po rupturi kapsule in/ali ligamentarnega aparata v primerjavi z zdravim kolonom testirano po Nösberger-ju:	
	a) ohlapnost v eni smeri (stranske ali križne vezi) .....	do 10
	b) ohlapnost v obeh smereh (stranske in križne vezi) .....	15
188/	Delna odstranitev poškodovanega meniskusa .....	2,5
189/	Odstranitev poškodovanega meniskusa v celoti .....	5
190/	Endoproteza kolena .....	30
191/	Prosto sklepno telo s funkcijsko motnjo .....	5
192/	Odstranitev pogačice z morebitno funkcijsko motnjo:	
	a) delno odstranjena pogačica .....	5
	b) popolnoma odstranjena pogačica .....	15
193/	Pseudoartroza pogačice z morebitno funkcijsko motnjo .....	10
194/	Travmatska hondromalacija pogačice rentgenološko verificirana .....	5
195/	Pseudoartroza tibije .....	30
196/	Nepravilno zaraščen zlom golenice z valgus, varus ali recurvatus deformacijo:	
	a) za 5 do 15° .....	do 10
	b) za več kot 15° .....	do 20
197/	Ankiloza skočnega sklepa .....	30
198/	Omejena gibljivost skočnega sklepa:	
	a) po zlomu sklepnih struktur ali izpahu .....	do 20
	b) po pretrganju ahilove tetive zaradi neposrednega udarca ali vreznine .....	2

199/	Endoproteza skočnega sklepa .....	25
200/	Nepravilno zaceljen zlom maleola z razširitvijo razmaka med maleoli, RTG verificirano, z morebitno funkcijsko motnjo .....	do 20
201/	Deformacija stopala: pes excavatus, pes planovalgus, pes varus, pes equinus z morebitno funkcijsko motnjo:	
	a) lažje stopnje .....	do 10
	b) težje stopnje .....	do 20
202/	Deformacija petnice po kompresivnem zlomu z morebitno funkcijsko motnjo .....	do 20
203/	Deformacija talusa po zlomu z deformantno artrozo z morebitno funkcijsko motnjo .....	do 20
204/	Izolirani zlomi tarzalnih kosti z morebitno funkcijsko motnjo .....	5
205/	Deformacija ene metatarzalne kosti po zlomu za vsako kost (skupaj ne več kot 10%) .....	3
206/	Ankiloza končnega sklepa palca na nogi .....	2,5
207/	Ankiloza osnovnega ali obeh sklepov palca na nogi .....	5
208/	Ankiloza osnovnega sklepa II. do V. prsta, za vsak prst .....	1
209/	Deformacija ali ankiloza II. do V. prsta v zavitem položaju (digitus flexus) za vsak prst .....	1,5
210/	Brazgotine na peti ali podplatu po defektu mehkih delov, ki pomenijo zmanjšanje funkcionalnosti stopala:	
	a) površina od 1/4 do 1/2 stopala .....	do 10
	b) površina, večja od 1/2 stopala .....	do 20
211/	Paraliza živca ishiaticusa .....	40
212/	Paraliza živca femoralisa .....	30
213/	Paraliza živca tibialisa .....	25
214/	Paraliza živca peroneusa .....	25
215/	Paraliza živca glutealisa .....	10

**Posebni pogoji:**

- 1/ Za parezo živca na nogi se prizna maksimalno do 2/3 invalidnosti, ki je zgoraj navedena za paralizno tega živca.**
- 2/ Za primere, navedene v točkah 211 do 215 se določi invalidnost po končanem zdravljenju, vendar ne prej kot 2 leti po nezgodi.**
- 3/ Za zvin skočnega sklepa brez dokazane ruptur ligamentarnega aparata se trajna invalidnost po tej tabeli ne prizna.**
- 4/ Ankiloza interfalangealnih sklepov II. do V. prsta v iztegnjenem položaju, ali zmanjšana gibljivost teh sklepov ne predstavlja invalidnosti.**
- 5/ Pri vstavljeni endoprotezi se omejena gibljivost ne priznava.**

## Ocena opeklin po Wallace-jevem pravilu



### Pravilo devetke

- vrat in glava	9 %
- roka	9 %
- sprednja stran trupa	2 x 9 %
- zadnja stran trupa	2 x 9 %
- noga	2 x 9 %
- perineum in spolni organi	1 %